



# Kleider unter gutem Stern

## Schnittmustermappe

Kleid  
Cape  
Poncho  
Kopfbedeckung





# Kleider unter gutem Stern!

Unter diesem Motto trafen sich die Verantwortlichen der Dreikönigsaktion der Katholischen Jungschar in der Diözese Linz und das innovative Trio der Modeschule Hallein, um die vorliegende Schnittmustermappe zu entwickeln.

Von Anfang an war den Beteiligten sehr klar, dass die vorgeschlagenen Schnitte sehr einfach umzusetzen sein müssen und für sehr vielfältige Stoffvariationen als Basis dienen sollten.

Klar war auch, dass, der Realität entsprechend, verschiedene Größen angeboten werden müssen, sind doch neben der Sternsinger-Hauptzielgruppe der Kinder auch Jugendliche und Erwachsene, die sich sehr aktiv bei der Sternsingeraktion beteiligen (wollen). Für alle sollte die richtige Bekleidung herstellbar sein. Alle vorgeschlagenen Schnitt-Größen tragen der Tatsache Rechnung, dass für den Außeneinsatz bei der Sternsingeraktion auch unter den schönen Sternsingerkleidern eine gemütliche, wärmende Kleidung Platz finden muss.

Die Auswahl der Stoffe obliegt nun dem Geschmack der Näherinnen und Näher, die wir mit dieser Schnittmustermappe bei der Anfertigung der neuen, königlichen Sternsingerkleider unterstützen wollen.

Gleichzeitig wollen wir uns bei den Näherinnen und Nähern ganz herzlich für ihren Einsatz für die Sternsingeraktion bedanken.

**Wir würden uns auch sehr über schöne Fotos von gelungenen neuen Sternsingerkleidern freuen und bitten Sie daher um deren Zusendung an: [office@dka.at](mailto:office@dka.at)**

**Schon jetzt ein herzliches Danke dafür!**

Bedanken wollen wir uns ganz besonders auch bei den Autorinnen dieser Schnittmustermappe, Annalena Lechner, Elena Mosser und Alexandra Wengler, die diese Mappe im Rahmen ihrer Maturaarbeit an der Modeschule Hallein entstehen ließen. Für die Prototypen (siehe Frontseite) der neuen Sternsingerkleider arbeiteten sie mit Kangastoffen aus Kenia und Batikstoffen von ProjektpartnerInnen aus Ghana.

Wir wünschen bei der Anwendung dieser Schnittmustermappe tolle Ergebnisse und viel Freude am gemeinsamen Nähen!

Luggi Frauenberger  
Dreikönigsaktion der Katholischen Jungschar der Diözese Linz  
Linz, 2017

Besuchen Sie uns gerne auf:  
[www.dka.at](http://www.dka.at)



## Tipps und Anwendung

Die Schnitte in dieser Mappe sind für ein Komplett-Outfit für SternsingerInnen und sehr einfach zum Nachnähen. Sie finden in dieser Mappe ein Unterkleid, ein Cape und einen Poncho. Man kann diese in drei verschiedene Größen umsetzen. Das Kleid hat im Rückteil am Halsloch einen Schlitz, den man mit einer Kordel zu ziehen kann und somit das einfache An- und Ausziehen ermöglicht wird. Sollte das Kleid zu lang sein, kann man es ohne weiteres in der Taille mit einer Kordel binden, um es kürzer zu halten. In dieser Mappe finden Sie auch die Anleitung, um Kronen selbst zu basteln.

In der Seitennaht des Unterkleides kann ein Stück offengelassen werden damit man Zugang zu Jacken- und Hosentaschen hat.





# Materialbedarf

## Für den Schnitt:

Packpapier oder Schnittzeichenpapier  
Langes Lineal (evtl. auch ein Geodreieck)  
Bleistift und Radiergummi  
Maßband  
Schere  
Schneiderkreide

## Unterkleid:

Gr.: 32 = ca. 3 m (bei einer Stoffbreite von mind. 140 cm)  
Gr.: 38 = ca. 3,5 m (bei einer Stoffbreite von mind. 140 cm)  
Gr.: 60 = ca. 4 m (bei einer Stoffbreite von mind. 140 cm)  
Nähseide  
Kordel

## Cape:

Gr.: 32 = ca. 4 m (bei einer Stoffbreite von mind. 180 cm)  
Gr.: 38 = ca. 4 m (bei einer Stoffbreite von mind. 120 cm – offener Zuschnitt)  
Gr.: 60 = ca. 5 m (bei einer Stoffbreite von 140 cm – offener Zuschnitt)  
Nähseide  
Knopf oder Druckknopf

## Poncho:

Gr.: 32 = ca. 2 m (bei einer Stoffbreite von mind. 140 cm)  
Gr.: 38 = ca. 2,2 m (bei einer Stoffbreite von mind. 150 cm)  
Gr.: 60 = ca. 5 m (bei einer Stoffbreite von 140 cm – offener Zuschnitt)  
Nähseide

## Zur Verzierung der Gewänder nach Bedarf:

Borten, Bänder, Perlen, usw...

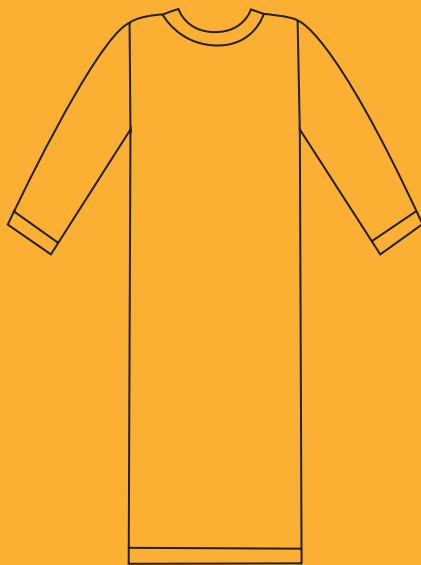
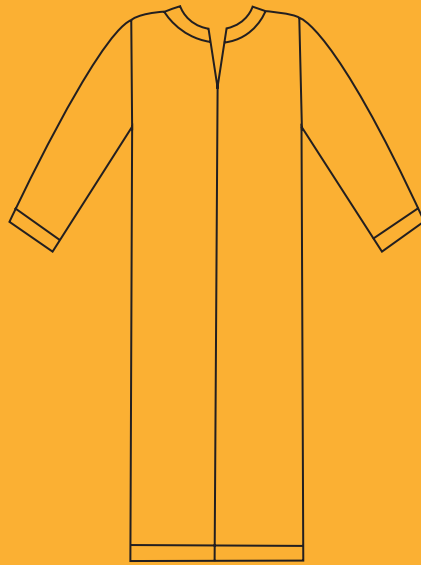
## Zum Schnitt zeichnen:

Sie benötigen ein dafür geeignetes Papier (Pack- oder Schnittzeichenpapier) und die bereitgestellten Utensilien: Lineal, Stift und Maßband. Wählen Sie nun eine der drei Größen (32,38 oder 60). Wenn Sie den Schnitt auf das Papier übertragen haben, wird der Besatz auf ein extra Blatt heraus gepaust. Jetzt können Sie die Schnittteile ausschneiden.

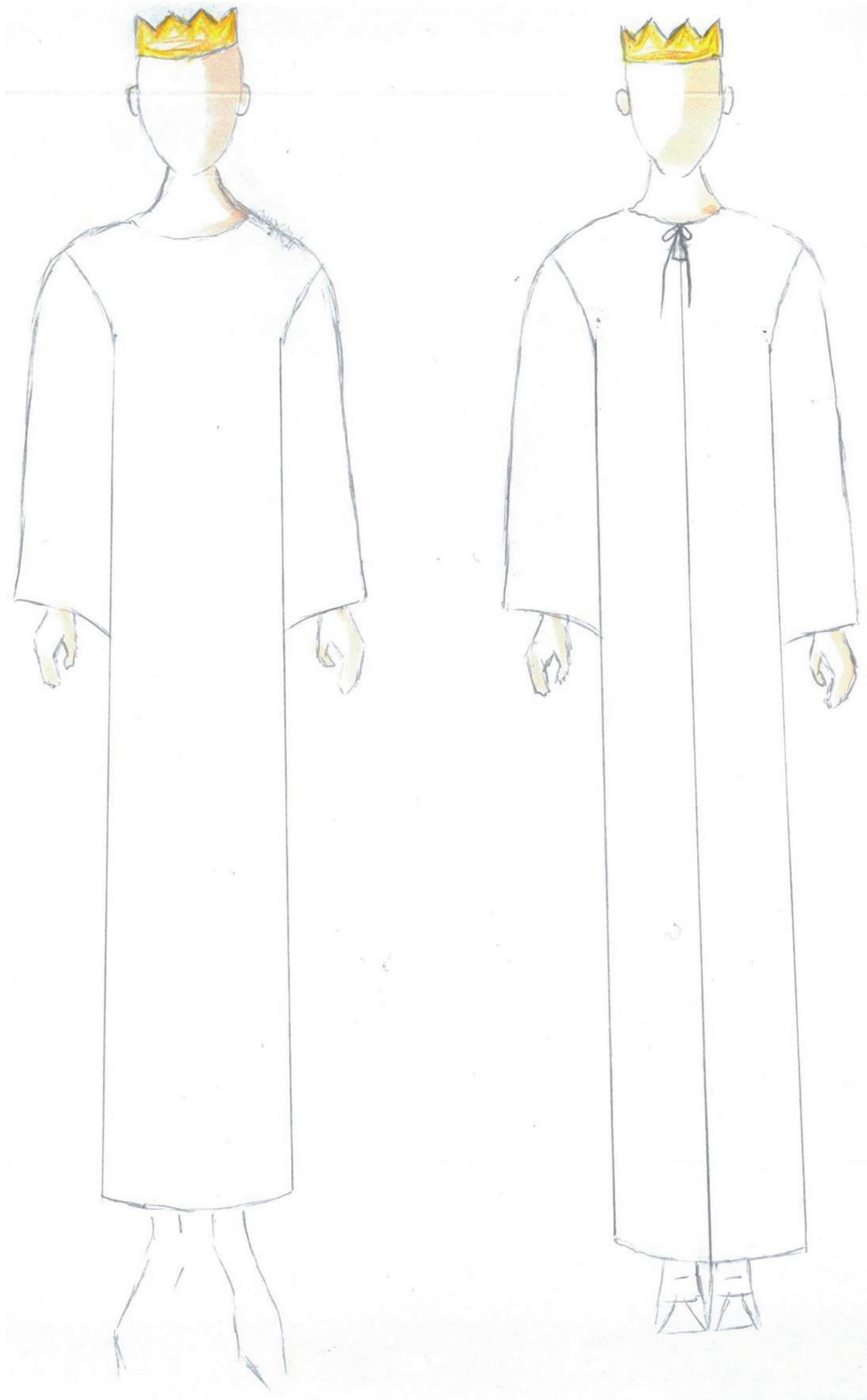
## Zuschnitt:

Der Stoff muss vor dem Zuschnitt gewaschen und gebügelt werden!  
Nun können Sie die einzelnen Teile auflegen (evtl. mit Stecknadeln befestigen), das Fadenlaufzeichen – muss parallel zur Endkante des Stoffes verlaufen.  
Rundherum müssen Sie mind. 2 cm Nahtzugabe geben.

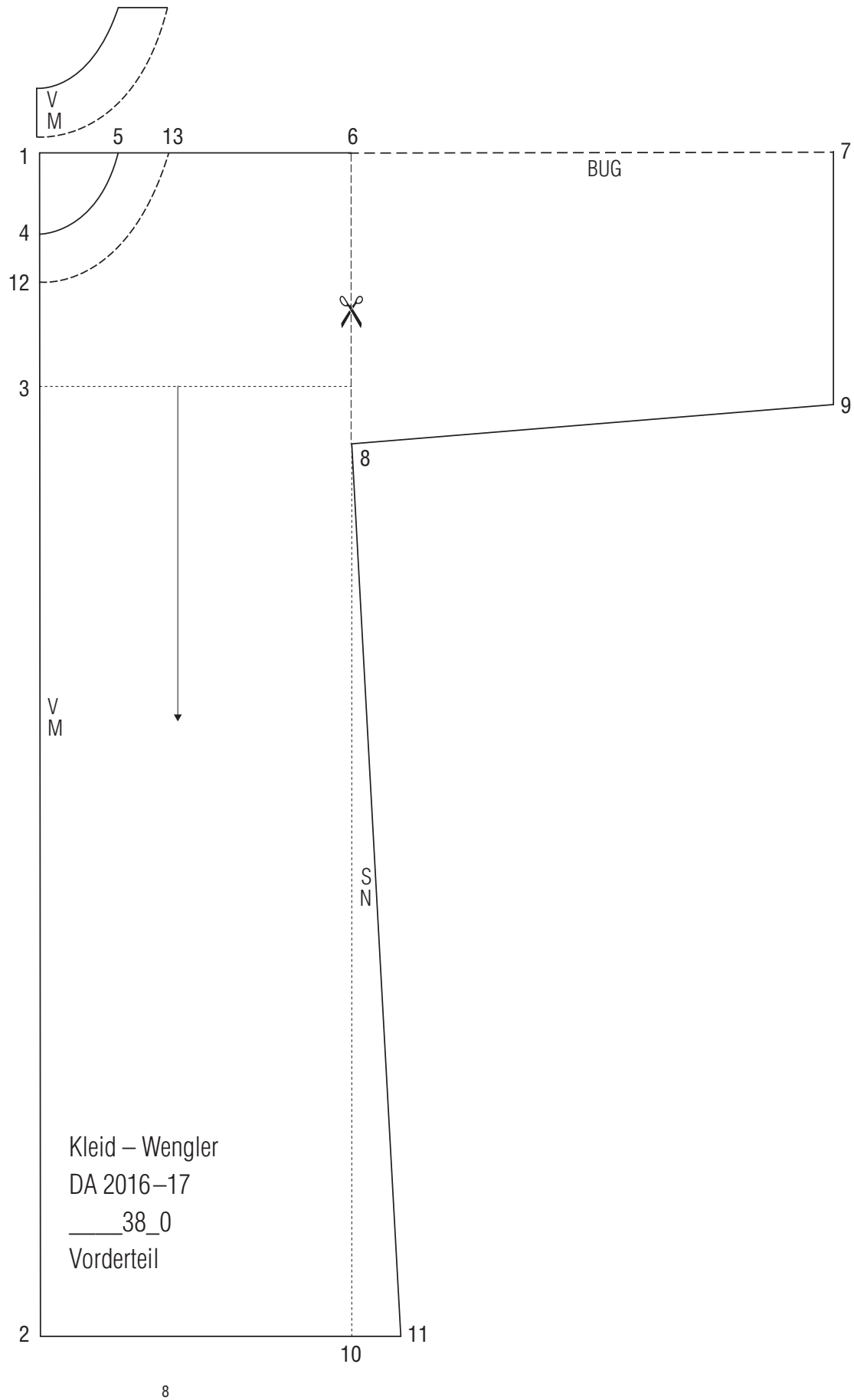
# Kleid







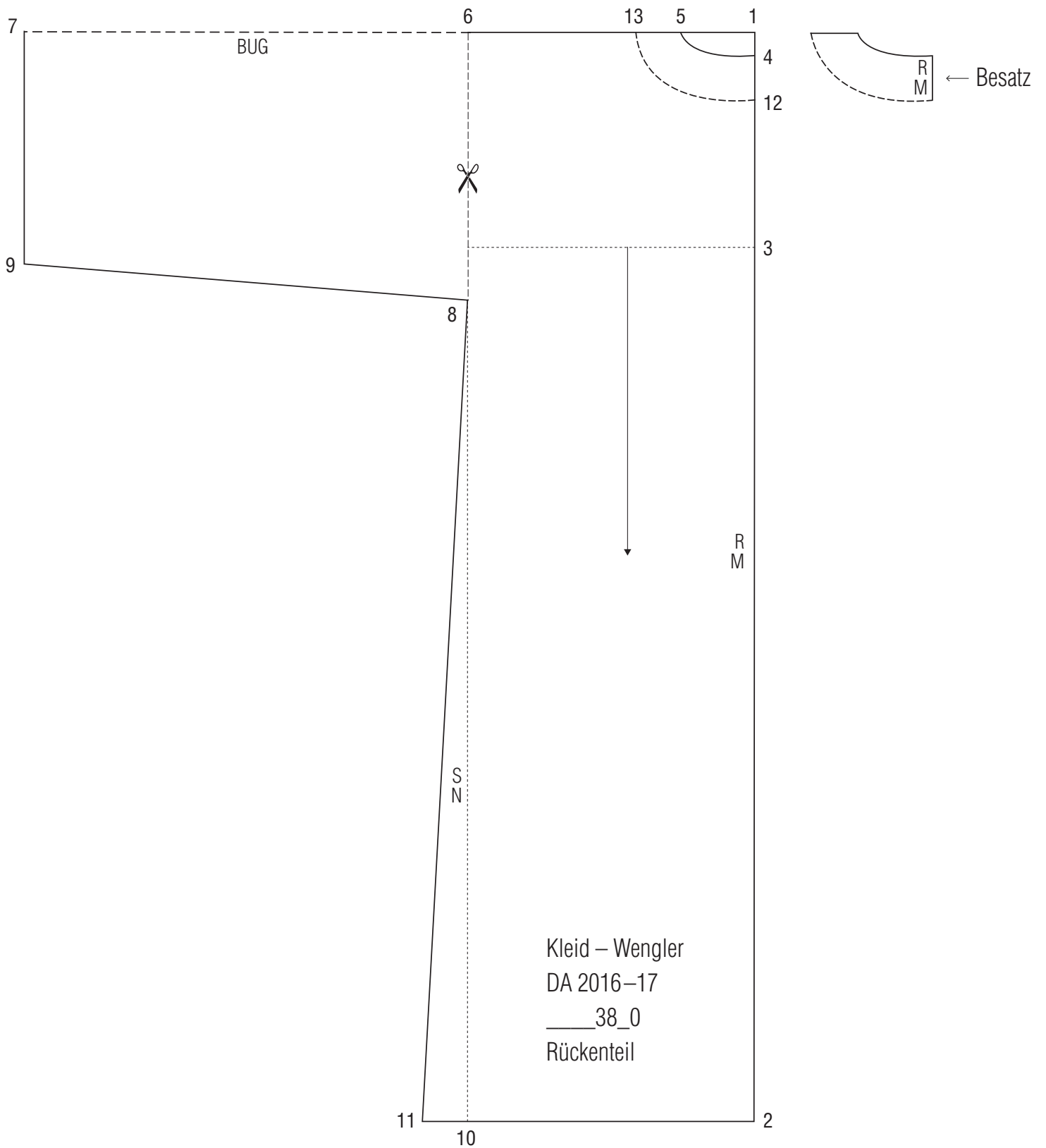
# Kleid/Vorderteil, Maßstab 1:6 Schnittmuster



Kleid – Wengler  
DA 2016–17  
\_\_\_\_38\_0  
Vorderteil



# Kleid/Vorderteil, Maßstab 1:6 Schnittmuster



# Schnittanleitung

## Kleid, Größe 32 (Kinder)

### Arbeitsschritte für den Vorderteil:

1. **1–2** eine senkrechte Linie 100 cm lang
2. **3** senkrecht einen Punkt im Abstand von 22,5 cm auftragen
3. **3** eine waagrechte Linie 29,5 cm lang
4. Als Hilfe 29,5 cm an **1** und **2** auftragen und mit einer senkrechten Linie verbinden, damit **10** entsteht
5. Von **1** aus eine senkrechte Linie mit 7,9 cm auftragen, damit 4 entsteht
6. Von **1** aus eine waagrechte Linie mit 7,9 cm auftragen, damit 5 entsteht
7. **4–5** mit einer Kurve verbinden
8. **6** senkrecht einen Punkt im Abstand von 20 cm, damit 8 entsteht
9. **6–7** eine senkrechte Linie 40 cm lang
10. **7** eine senkrechte Linie im rechten Winkel 20 cm lang
11. **8–9** mit einer Linie verbinden
12. Die Linie von **10** um 5 cm verlängern, damit **11** entsteht
13. **8–11** mit einer Linie verbinden

### Besatz:

14. **4–12** einen Punkt im Abstand von 5 cm auftragen
15. **5–13** einen Punkt im Abstand von 5 cm auftragen
16. **12–13** mit einer gleichmäßigen Rundung verbinden



**Arbeitsschritte für den Rückenteil:**

1. **1–2** eine senkrechte Linie 100 cm lang
2. **3** senkrecht einen Punkt im Abstand von 22,5 cm auftragen
3. **3** eine waagrechte Linie 29,8 cm lang
4. Als Hilfe 29,8 cm an **1** und **2** auftragen und mit einer senkrechten Linie verbinden, damit **10** entsteht
5. Von **1** aus eine senkrechte Linie mit 2 cm auftragen, damit **4** entsteht
6. Von **1** aus eine waagrechte Linie mit 8,2 cm auftragen, damit **5** entsteht
7. **4–5** mit einer Kurve verbinden
8. **6** senkrecht einen Punkt im Abstand von 20 cm, damit **8** entsteht
9. **6–7** eine Linie 40 cm lang
10. **7** eine senkrechte Linie im rechten Winkel 20 cm lang
11. **8–9** mit einer Linie verbinden
12. Die Linie von **10** um 5 cm verlängern, damit **11** entsteht
13. **8–11** mit einer Linie verbinden

**Besatz:**

14. **4–12** einen Punkt im Abstand von 5 cm auftragen
15. **5–13** einen Punkt im Abstand von 5 cm auftragen
16. **12–13** mit einer gleichmäßigen Rundung verbinden

# Schnittanleitung

## Kleid, Größe 38 (Jugendliche)

### Arbeitsschritte für den Vorderteil:

1. **1–2** eine senkrechte Linie 120 cm lang
2. **3** senkrecht einen Punkt im Abstand von 24 cm auftragen
3. **3** eine waagrechte Linie 32,2 cm lang
4. Als Hilfe 32,2 cm an **1** und **2** auftragen und mit einer senkrechten Linie verbinden, damit **10** entsteht
5. Von **1** aus eine senkrechte Linie mit 8,2 cm auftragen, damit **4** entsteht
6. Von **1** aus eine waagrechte Linie mit 8,2 cm auftragen, damit **5** entsteht
7. **4–5** mit einer Kurve verbinden
8. **6** senkrecht einen Punkt im Abstand von 30 cm, damit **8** entsteht
9. **6–7** eine senkrechte Linie 50 cm lang
10. **7** eine senkrechte Linie im rechten Winkel 26 cm lang
11. **8–9** mit einer Linie verbinden
12. Die Linie von 10 um 5 cm verlängern, damit **11** entsteht
13. **8–11** mit einer Linie verbinden

### Besatz:

14. **4–12** einen Punkt im Abstand von 5 cm auftragen
15. **5–13** einen Punkt im Abstand von 5 cm auftragen
16. **12–13** mit einer gleichmäßigen Rundung verbinden

**Arbeitsschritte für den Rückenteil:**

1. **1–2** eine senkrechte Linie 120 cm lang
2. **3** senkrecht einen Punkt im Abstand von 24 cm auftragen
3. **3** eine waagrechte Linie 32,2 cm lang
4. Als Hilfe 32,2 cm an **1** und **2** auftragen und mit einer senkrechten Linie verbinden, damit **10** entsteht
5. Von **1** aus eine senkrechte Linie mit 2,5 cm auftragen, damit **4** entsteht
6. Von **1** aus eine waagrechte Linie mit 8,2 cm auftragen, damit **5** entsteht
7. **4–5** mit einer Kurve verbinden
8. **6** senkrecht einen Punkt im Abstand von 30 cm, damit **8** entsteht
9. **6–7** eine Linie 50 cm lang
10. **7** eine senkrechte Linie im rechten Winkel 26 cm lang
11. **8–9** mit einer Linie verbinden
12. Die Linie von **10** um 5 cm verlängern, damit **11** entsteht
13. **8–11** mit einer Linie verbinden

**Besatz:**

14. **4–12** einen Punkt im Abstand von 5 cm auftragen
15. **5–13** einen Punkt im Abstand von 5 cm auftragen
16. **12–13** mit einer gleichmäßigen Rundung verbinden

# Schnittanleitung

## Kleid, Größe 60 (Erwachsene)

### Arbeitsschritte für den Vorderteil:

1. **1–2** eine senkrechte Linie 140 cm lang
2. **3** senkrecht einen Punkt im Abstand von 29,5 cm auftragen
3. **3** eine waagrechte Linie 43,8 cm lang
4. Als Hilfe 43,8 cm an **1** und **2** auftragen und mit einer senkrechten Linie verbinden, damit **10** entsteht
5. Von **1** aus eine senkrechte Linie mit 10 cm auftragen, damit **4** entsteht
6. Von **1** aus eine waagrechte Linie mit 10 cm auftragen, damit **5** entsteht
7. **4–5** mit einer Kurve verbinden
8. **6** senkrecht einen Punkt im Abstand von 45 cm, damit **8** entsteht
9. **6–7** eine senkrechte Linie 60 cm lang
10. **7** eine senkrechte Linie im rechten Winkel 30 cm lang
11. **8–9** mit einer Linie verbinden
12. Die Linie von **10** um 5 cm verlängern, damit **11** entsteht
13. **8–11** mit einer Linie verbinden

### Besatz:

14. **4–12** einen Punkt im Abstand von 5 cm auftragen
15. **5–13** einen Punkt im Abstand von 5 cm auftragen
16. **12–13** mit einer gleichmäßigen Rundung verbinden



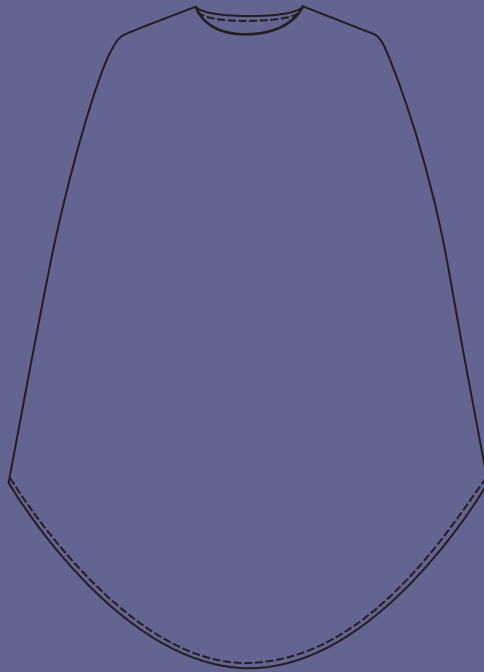
**Arbeitsschritte für den Rückenteil:**

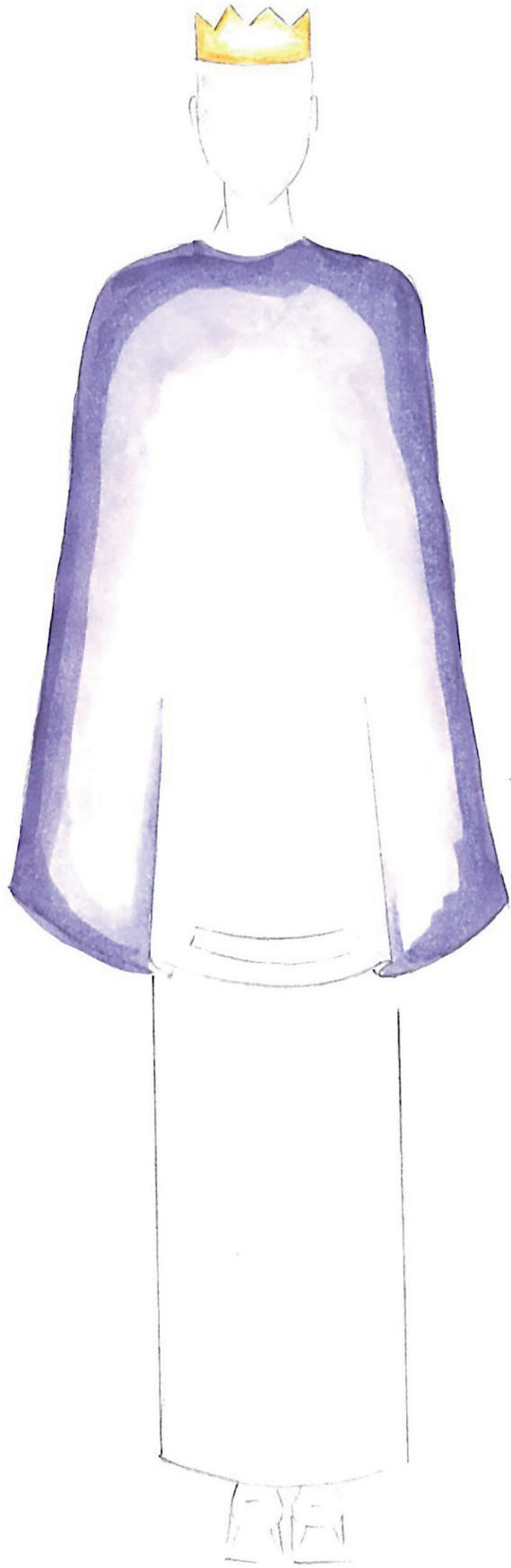
1. **1–2** eine senkrechte Linie 140 cm lang
2. **3** senkrecht einen Punkt im Abstand von 29,5 cm auftragen
3. **3** eine waagrechte Linie 43,8 cm lang
4. Als Hilfe 43,8 cm an **1** und **2** auftragen und mit einer senkrechten Linie verbinden, damit **10** entsteht
5. Von **1** aus eine senkrechte Linie mit 3,5 cm auftragen, damit **4** entsteht
6. Von **1** aus eine waagrechte Linie mit 10 cm auftragen, damit **5** entsteht
7. **4–5** mit einer Kurve verbinden
8. **6** senkrecht einen Punkt im Abstand von 45 cm, damit **8** entsteht
9. **6–7** eine Linie 60 cm lang
10. **7** eine senkrechte Linie im rechten Winkel 30 cm lang
11. **8–9** mit einer Linie verbinden
12. Die Linie von **10** um 5 cm verlängern, damit **11** entsteht
13. **8–11** mit einer Linie verbinden

**Besatz:**

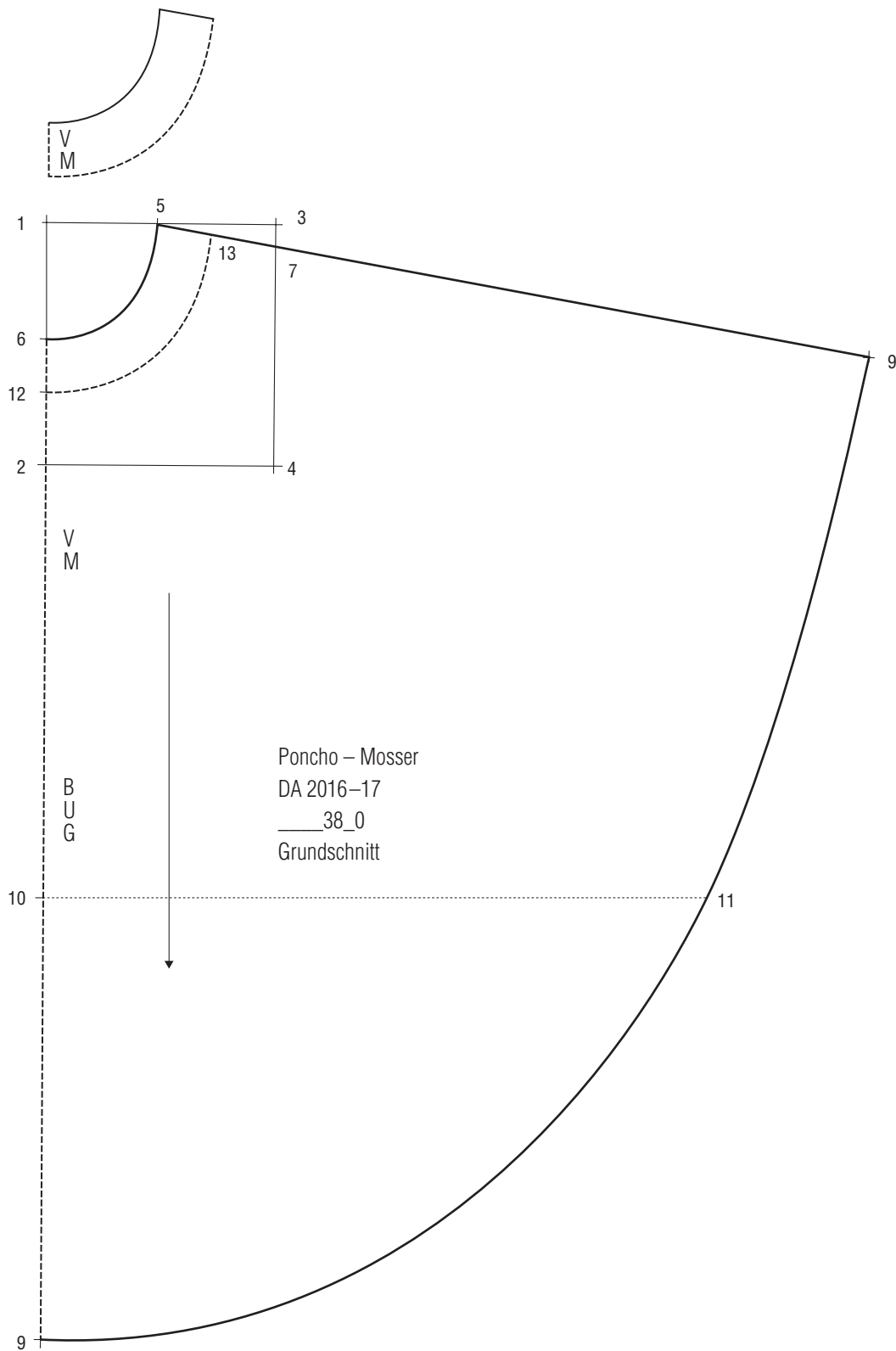
14. **4–12** einen Punkt im Abstand von 5 cm auftragen
15. **5–13** einen Punkt im Abstand von 5 cm auftragen
16. **12–13** mit einer gleichmäßigen Rundung verbinden

# Poncho



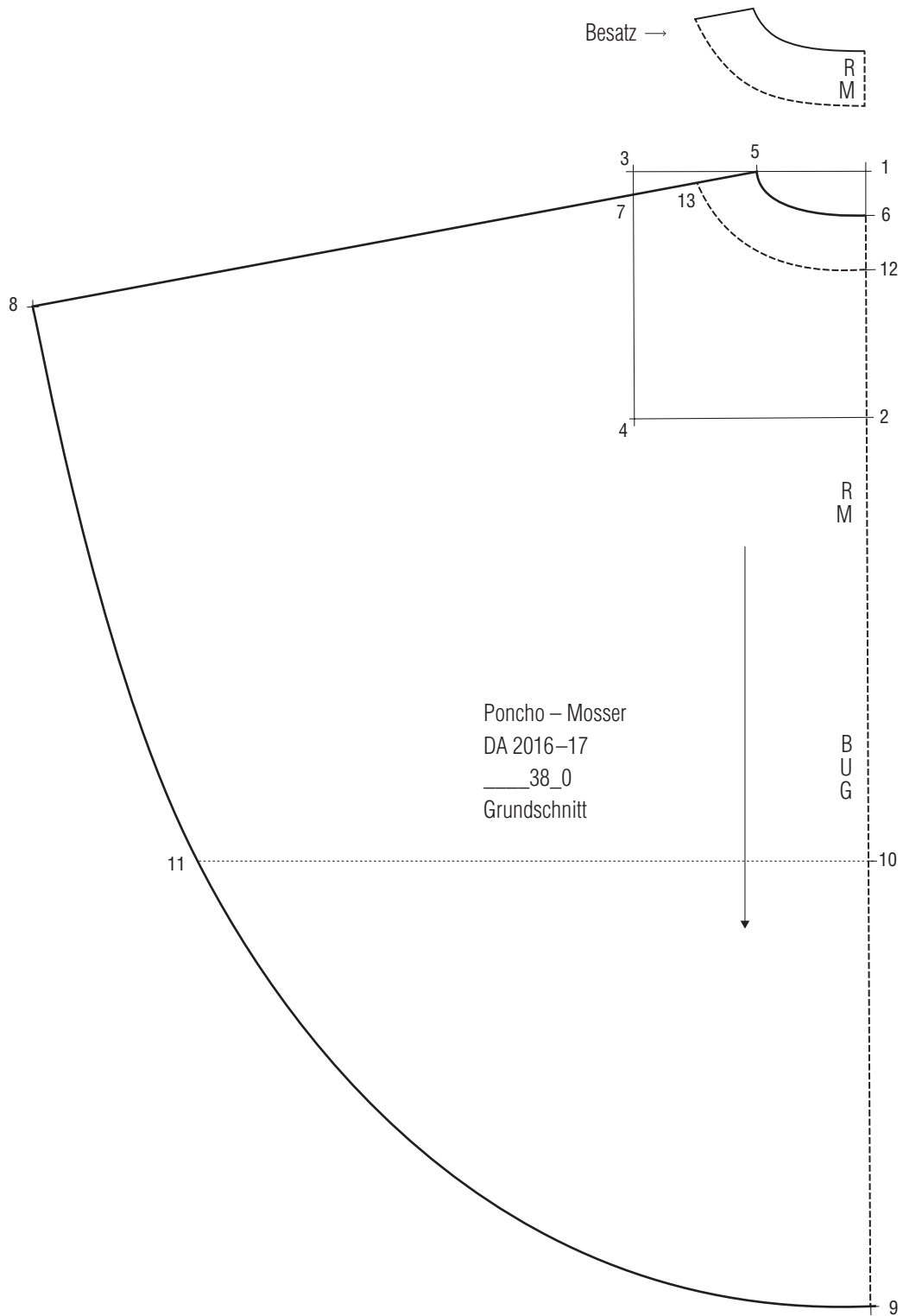


# Poncho/Vorderteil, Maßstab 1:6 Schnittmuster





# Poncho/Rückenteil, Maßstab 1:6 Schnittmuster



# Schnittanleitung

## Poncho, Größe 32 (Kinder)

### Arbeitsschritte für den Vorderteil:

1. **1–2** eine senkrechte Linie 21 cm lang
2. **1–3** eine waagrechte Linie im rechten Winkel 19 cm lang
3. **2–4** eine waagrechte Linie im rechten Winkel 19 cm lang
4. **3–4** verbinden
5. **1–5** einen Punkt im Abstand von 9,5 cm auftragen
6. **1–6** einen Punkt im Abstand von 8,5 cm auftragen
7. von **6** eine Linie mit 2 cm im rechten Winkel nach rechts zeichnen
8. die kurze Linie von **6** mit **5** verbinden (eine leichte Rundung machen)
9. **3–7** einen 2 cm Punkt nach unten auftragen – es entsteht Punkt **7**
10. **5–7** eine gerade zeichnen
11. **7–8** eine Länge von 47 cm auftragen
12. von **8** eine Linie mit 5 cm im rechten Winkel nach unten zeichnen
13. **1–9** eine Länge von 90 cm auftragen
14. von **9** eine Linie mit 10 cm im rechten Winkel nach rechts zeichnen
15. in der Mitte von **2** und **9** einen Punkt machen – es entsteht Punkt **10**
16. von **10** eine Linie mit 55 cm im rechten Winkel auftragen – es entsteht Punkt **11**
17. die kurze Linie von **8** wird durch den Punkt **11**, zu der kurzen Linie von **9**, mit einer gleichmäßigen Rundung verbunden

### Besatz:

18. **6–12** einen Punkt im Abstand von 5 cm auftragen
19. **5–13** einen Punkt im Abstand von 5 cm auftragen
20. **12–13** mit einer gleichmäßigen Rundung verbinden

**Arbeitsschritte für den Rückenteil:**

1. **1–2** eine senkrechte Linie 21 cm lang
2. **1–3** eine waagrechte Linie im rechten Winkel 19 cm lang
3. **2–4** eine waagrechte Linie im rechten Winkel 19 cm lang
4. **3–4** verbinden
5. **1–5** einen Punkt im Abstand von 9,5 cm auftragen
6. **1–6** einen Punkt im Abstand von 4 cm auftragen
7. von **6** eine Linie mit 2 cm im rechten Winkel nach rechts zeichnen
8. die kurze Linie von **6** mit **5** verbinden (eine leichte Rundung machen)
9. **3–7** einen 2 cm Punkt nach unten auftragen – es entsteht Punkt **7**
10. **5–7** eine gerade zeichnen
11. **7–8** eine Länge von 47 cm auftragen
12. von **8** eine Linie mit 5 cm im rechten Winkel nach unten zeichnen
13. **1–9** eine Länge von 90 cm auftragen
14. von **9** eine Linie mit 10 cm im rechten Winkel nach rechts zeichnen
15. in der Mitte von **2** und **9** einen Punkt machen – es entsteht Punkt **10**
16. von **10** eine Linie mit 55 cm im rechten Winkel auftragen – es entsteht Punkt **11**
17. die kurze Linie von **8** wird durch den Punkt **11**, zu der kurzen Linie von **9**, mit einer gleichmäßigen Rundung verbunden

**Besatz:**

18. **6–12** einen Punkt im Abstand von 5 cm auftragen
19. **5–13** einen Punkt im Abstand von 5 cm auftragen
20. **12–13** mit einer gleichmäßigen Rundung verbinden

# Schnittanleitung

## Poncho, Größe 38 (Jugendliche)

### Arbeitsschritte für den Vorderteil:

1. **1–2** eine senkrechte Linie 22,5 cm lang
2. **1–3** eine waagrechte Linie im rechten Winkel 21 cm lang
3. **2–4** eine waagrechte Linie im rechten Winkel 21 cm lang
4. **3–4** verbinden
5. **1–5** einen Punkt im Abstand von 10 cm auftragen
6. **1–6** einen Punkt im Abstand von 8,5 cm auftragen
7. von **6** eine Linie mit 2 cm im rechten Winkel nach rechts zeichnen
8. die kurze Linie von **6** mit **5** verbinden (eine leichte Rundung machen)
9. **3–7** einen 2 cm Punkt nach unten auftragen – es entsteht Punkt **7**
10. **5–7** eine gerade zeichnen
11. **7–8** eine Länge von 56 cm auftragen
12. von **8** eine Linie mit 5 cm im rechten Winkel nach unten zeichnen
13. **1–9** eine Länge von 100 cm auftragen
14. von **9** eine Linie mit 10 cm im rechten Winkel nach rechts zeichnen
15. in der Mitte von **2** und **9** einen Punkt machen – es entsteht Punkt **10**
16. von **10** eine Linie mit 60 cm im rechten Winkel auftragen – es entsteht Punkt **11**
17. die kurze Linie von **8** wird durch den Punkt **11**, zu der kurzen Linie von **9**, mit einer gleichmäßigen Rundung verbunden

### Besatz:

18. **6–12** einen Punkt im Abstand von 5 cm auftragen
19. **5–13** einen Punkt im Abstand von 5 cm auftragen
20. **12–13** mit einer gleichmäßigen Rundung verbinden



**Arbeitsschritte für den Rückenteil:**

1. **1–2** eine senkrechte Linie 22,5 cm lang
2. **1–3** eine waagrechte Linie im rechten Winkel 21 cm lang
3. **2–4** eine waagrechte Linie im rechten Winkel 21 cm lang
4. **3–4** verbinden
5. **1–5** einen Punkt im Abstand von 10 cm auftragen
6. **1–6** einen Punkt im Abstand von 4 cm auftragen
7. von **6** eine Linie mit 2 cm im rechten Winkel nach rechts zeichnen
8. die kurze Linie von **6** mit **5** verbinden (eine leichte Rundung machen)
9. **3–7** einen 2 cm Punkt nach unten auftragen – es entsteht Punkt **7**
10. **5–7** eine gerade zeichnen
11. **7–8** eine Länge von 56 cm auftragen
12. von **8** eine Linie mit 5 cm im rechten Winkel nach unten zeichnen
13. **1–9** eine Länge von 100 cm auftragen
14. von **9** eine Linie mit 10 cm im rechten Winkel nach rechts zeichnen
15. in der Mitte von **2** und **9** einen Punkt machen – es entsteht Punkt **10**
16. von **10** eine Linie mit 60 cm im rechten Winkel auftragen – es entsteht Punkt **11**
17. die kurze Linie von **8** wird durch den Punkt **11**, zu der kurzen Linie von **9**, mit einer gleichmäßigen Rundung verbunden

**Besatz:**

18. **6–12** einen Punkt im Abstand von 5 cm auftragen
19. **5–13** einen Punkt im Abstand von 5 cm auftragen
20. **12–13** mit einer gleichmäßigen Rundung verbinden

# Schnittanleitung

## Poncho, Größe 60 (Erwachsene)

### Arbeitsschritte für den Vorderteil:

1. **1–2** eine senkrechte Linie 28 cm lang
2. **1–3** eine waagrechte Linie im rechten Winkel 33 cm lang
3. **2–4** eine waagrechte Linie im rechten Winkel 33 cm lang
4. **3–4** verbinden
5. **1–5** einen Punkt im Abstand von 12 cm auftragen
6. **1–6** einen Punkt im Abstand von 12,5 cm auftragen
7. von **6** eine Linie mit 2 cm im rechten Winkel nach rechts zeichnen
8. die kurze Linie von **6** mit **5** verbinden (eine leichte Rundung machen)
9. **3–7** einen 2 cm Punkt nach unten auftragen – es entsteht Punkt **7**
10. **5–7** eine gerade zeichnen
11. **7–8** eine Länge von 65 cm auftragen
12. von **8** eine Linie mit 5 cm im rechten Winkel nach unten zeichnen
13. **1–9** eine Länge von 110 cm auftragen
14. von **9** eine Linie mit 10 cm im rechten Winkel nach rechts zeichnen
15. in der Mitte von **2** und **9** einen Punkt machen – es entsteht Punkt **10**
16. von **10** eine Linie mit 70 cm im rechten Winkel auftragen – es entsteht Punkt **11**
17. die kurze Linie von **8** wird durch den Punkt **11**, zu der kurzen Linie von **9**, mit einer gleichmäßigen Rundung verbunden

### Besatz:

18. **6–12** einen Punkt im Abstand von 5 cm auftragen
19. **5–13** einen Punkt im Abstand von 5 cm auftragen
20. **12–13** mit einer gleichmäßigen Rundung verbinden

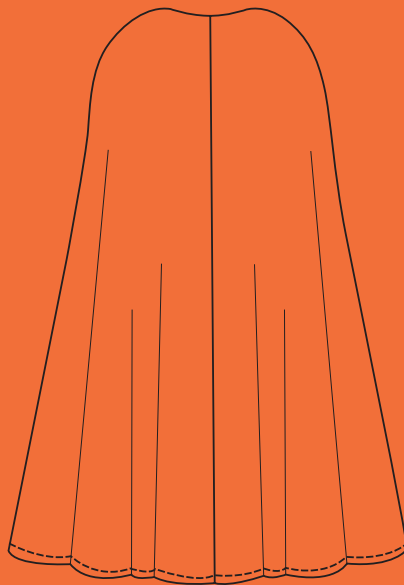
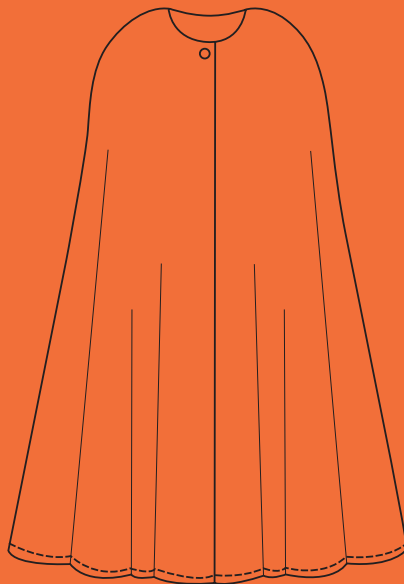
**Arbeitsschritte für den Rückenteil:**

1. **1–2** eine senkrechte Linie 28 cm lang
2. **1–3** eine waagrechte Linie im rechten Winkel 33 cm lang
3. **2–4** eine waagrechte Linie im rechten Winkel 33 cm lang
4. **3–4** verbinden
5. **1–5** einen Punkt im Abstand von 12 cm auftragen
6. **1–6** einen Punkt im Abstand von 5 cm auftragen
7. von **6** eine Linie mit 2 cm im rechten Winkel nach rechts zeichnen
8. die kurze Linie von **6** mit **5** verbinden (eine leichte Rundung machen)
9. **3–7** einen 2 cm Punkt nach unten auftragen – es entsteht Punkt **7**
10. **5–7** eine gerade zeichnen
11. **7–8** eine Länge von 65 cm auftragen
12. von **8** eine Linie mit 5 cm im rechten Winkel nach unten zeichnen
13. **1–9** eine Länge von 110 cm auftragen
14. von **9** eine Linie mit 10 cm im rechten Winkel nach rechts zeichnen
15. in der Mitte von **2** und **9** einen Punkt machen – es entsteht Punkt **10**
16. von **10** eine Linie mit 70 cm im rechten Winkel auftragen – es entsteht Punkt **11**
17. die kurze Linie von **8** wird durch den Punkt **11**, zu der kurzen Linie von **9**, mit einer gleichmäßigen Rundung verbunden

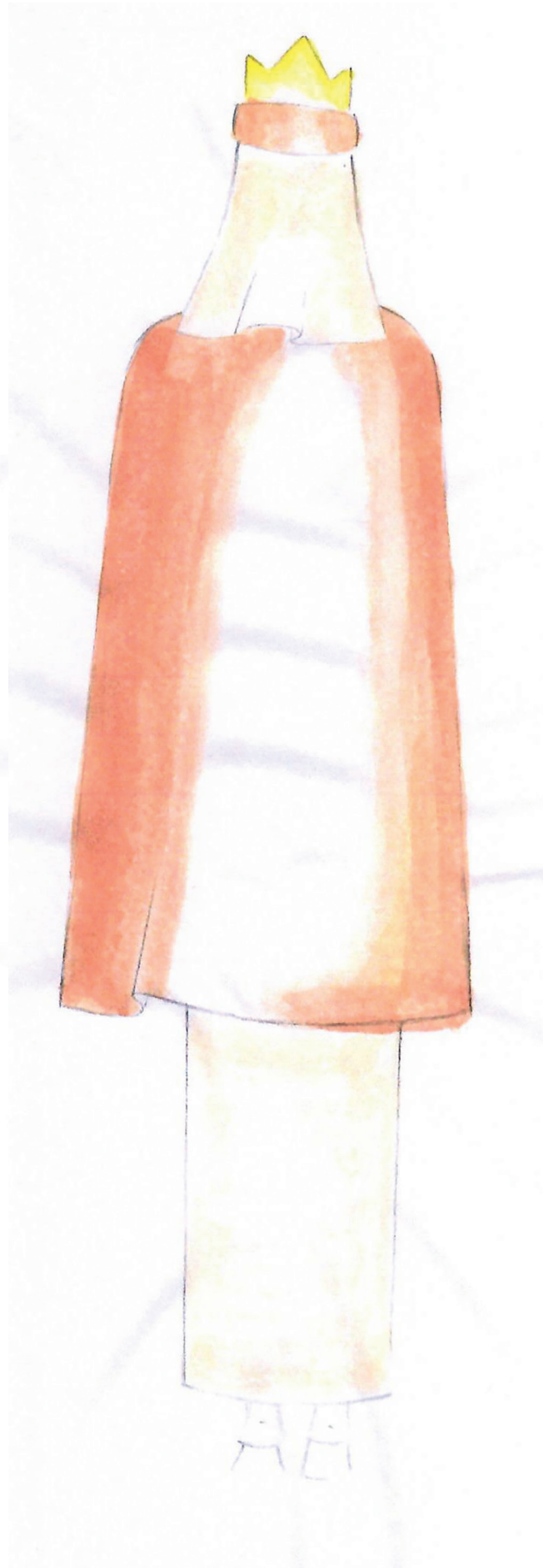
**Besatz:**

18. **6–12** einen Punkt im Abstand von 5 cm auftragen
19. **5–13** einen Punkt im Abstand von 5 cm auftragen
20. **12–13** mit einer gleichmäßigen Rundung verbinden

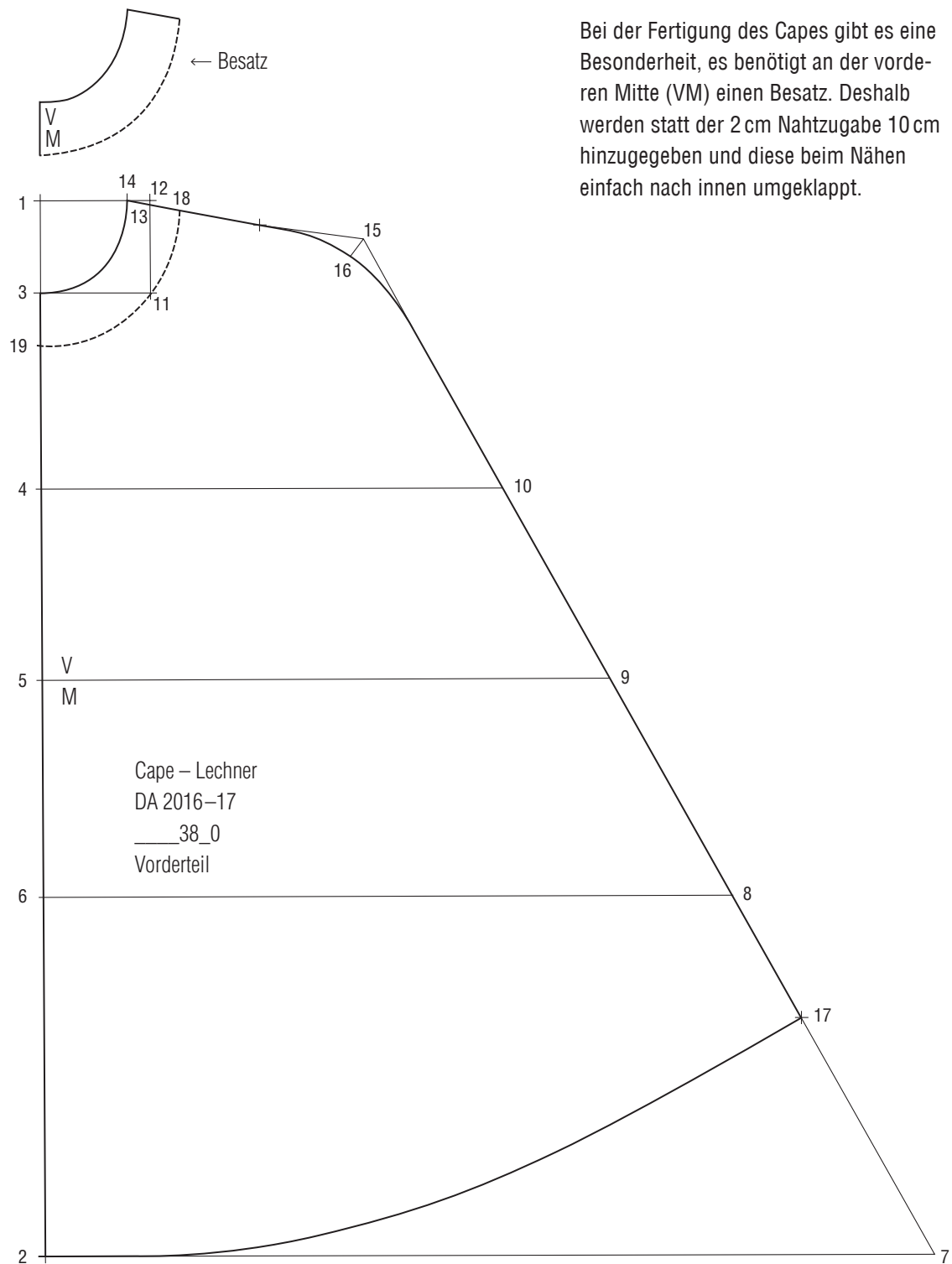
# Cape





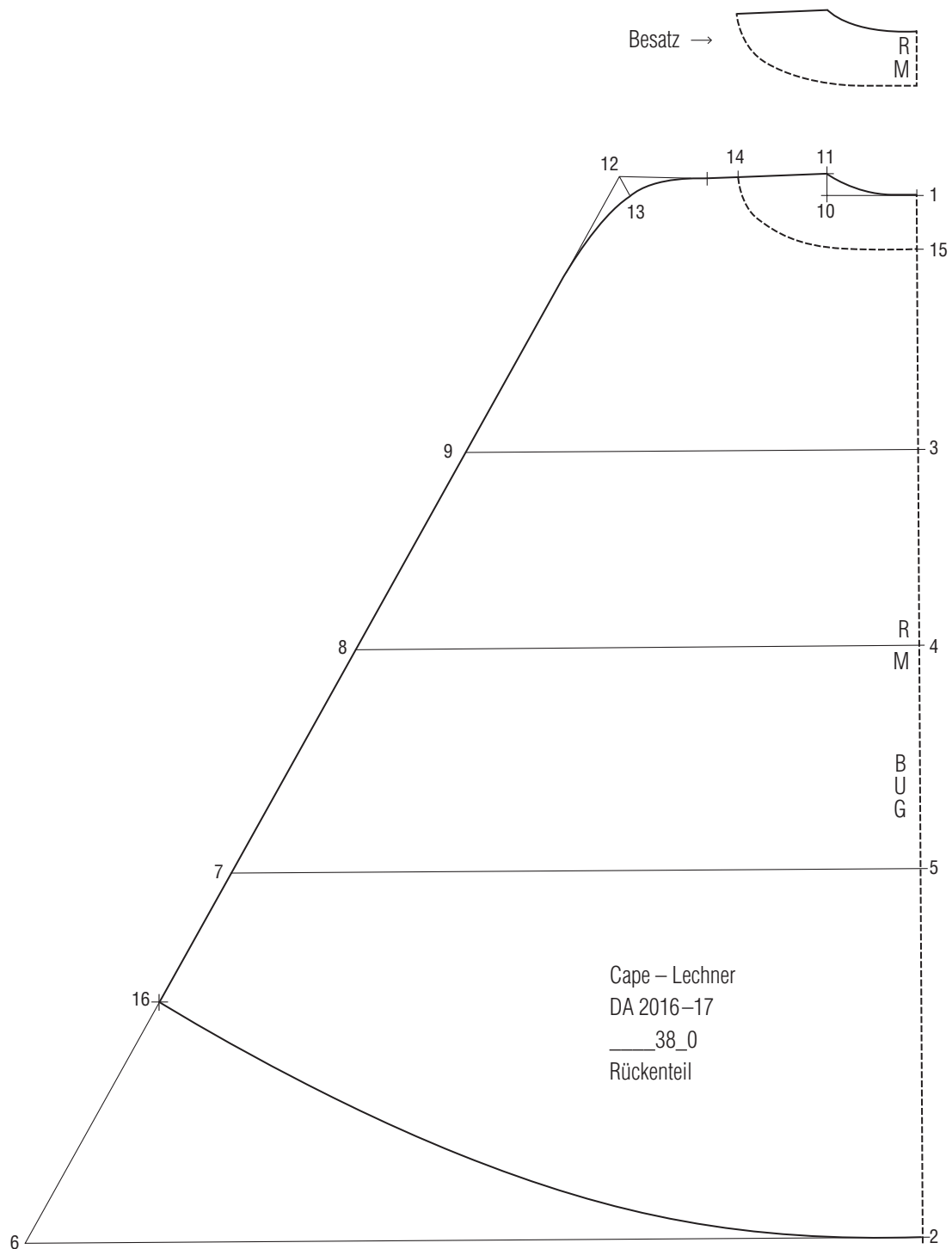


# Cape/Vorderteil, Maßstab 1:6 Schnittmuster



Bei der Fertigung des Capes gibt es eine Besonderheit, es benötigt an der vorderen Mitte (VM) einen Besatz. Deshalb werden statt der 2 cm Nahtzugabe 10 cm hinzugegeben und diese beim Nähen einfach nach innen umgeklappt.

# Cape/Rückenteil, Maßstab 1:6 Schnittmuster



# Schnittanleitung

## Cape, Größe 32 (Kinder)

### Arbeitsschritte für den Vorderteil:

1. **1 – 2** eine senkrechte Linie 88,5 cm lang
2. **1 – 3** einen Punkt im Abstand von 8,5 cm auftragen
3. **1 – 4** einen Punkt im Abstand von 24,5 cm auftragen
4. **1–5** einen Punkt im Abstand von 44 cm auftragen
5. **1–6** einen Punkt im Abstand von 63,5 cm auftragen
6. **2–7** eine waagrechte Linie im rechten Winkel 76,5 cm lang
7. **6–8** eine waagrechte Linie im rechten Winkel 62 cm lang
8. **5–9** eine waagrechte Linie im rechten Winkel 50,5 cm lang
9. **4–10** eine waagrechte Linie im rechten Winkel 39 cm lang
10. **3– 1** eine waagrechte Linie im rechten Winkel 9 cm lang
11. **1–12** eine waagrechte Linie im rechten Winkel 9 cm lang
12. **12–11** verbinden
13. **12–13** Punkt im Abstand von 1 cm auftragen
14. **1–14** Punkt im Abstand von 8 cm auftragen
15. **3–14** Halsausschnitt gerundet einzeichnen
16. **14–15** eine Linie durch P13 18,5 cm lang
17. **15–7** verbinden
18. **15–16** eine Linie im 45° Winkel 2 cm lang
19. Schulterende gerundet einzeichnen
20. **7–17** einen Punkt im Abstand von 25,5 cm auftragen
21. **2–17** gerundet verbinden

### Besatz:

22. **14–18** einen Punkt im Abstand von 5 cm auftragen
23. **3–19** einen Punkt im Abstand von 5 cm auftragen
24. **18–19** gerundet verbinden, parallel zu **15–3**

**Arbeitsschritte für den Rückenteil:**

1. **1–2** eine senkrechte Linie 86 cm lang
2. **1–3** einen Punkt im Abstand von 22 cm auftragen
3. **1–4** einen Punkt im Abstand von 41,5 cm auftragen
4. **1–5** einen Punkt im Abstand von 62 cm auftragen
5. **2–6** eine waagrechte Linie im rechten Winkel 76,5 cm lang
6. **5–7** eine waagrechte Linie im rechten Winkel 61,5 cm lang
7. **4–8** eine waagrechte Linie im rechten Winkel 50 cm lang
8. **3–9** eine waagrechte Linie im rechten Winkel 38,5 cm lang
9. **1–10** eine waagrechte Linie im rechten Winkel 8 cm lang
10. **10–11** eine senkrechte Linie im rechten Winkel 2 cm lang
11. **11–12** eine waagrechte Linie im rechten Winkel 16,5 cm lang
12. **6–12** verbinden
13. **12–13** eine Linie im 45° Winkel 2 cm lang
14. Halsausschnitt gerundet einzeichnen
15. Schulterende gerundet einzeichnen
16. **6–16** Punkt im Abstand von 25 cm auftragen
17. **2–16** gerundet verbinden

**Besatz:**

18. **11–14** einen Punkt im Abstand von 5 cm auftragen
19. **1–14** einen Punkt im Abstand von 5 cm auftragen
20. **14–15** gerundet verbinden, parallel zu **1–11**

# Schnittanleitung

## Cape, Größe 38 (Jugendliche)

### Arbeitsschritte für den Vorderteil:

1. **1 – 2** eine senkrechte Linie 100 cm lang
2. **1 – 3** einen Punkt im Abstand von 9 cm auftragen
3. **1 – 4** einen Punkt im Abstand von 27 cm auftragen
4. **1–5** einen Punkt im Abstand von 45 cm auftragen
5. **1–6** einen Punkt im Abstand von 66 cm auftragen
6. **2–7** eine waagrechte Linie im rechten Winkel 95,5 cm lang
7. **6–8** eine waagrechte Linie im rechten Winkel 65 cm lang
8. **5–9** eine waagrechte Linie im rechten Winkel 54 cm lang
9. **4–10** eine waagrechte Linie im rechten Winkel 43,5 cm lang
10. **3–11** eine waagrechte Linie im rechten Winkel 10,5 cm lang
11. **1–12** eine waagrechte Linie im rechten Winkel 10,5 cm lang
12. **12–11** verbinden
13. **12–13** Punkt im Abstand von 1 cm auftragen
14. **1–14** Punkt im Abstand von 8 cm auftragen
15. **3–14** Halsausschnitt gerundet einzeichnen
16. **14–15** eine Linie durch P13 22,5 cm lang
17. **15–7** verbinden
18. **15–16** eine Linie im 45° Winkel 2 cm lang
19. Schulterende gerundet einzeichnen
20. **7–17** einen Punkt im Abstand von 25,5 cm auftragen
21. **2–17** gerundet verbinden

### Besatz:

22. **14–18** einen Punkt im Abstand von 5 cm auftragen
23. **3–19** einen Punkt im Abstand von 5 cm auftragen
24. **18–19** gerundet verbinden, parallel zu **15–3**

**Arbeitsschritte für den Rückenteil:**

1. **1–2** eine senkrechte Linie 96 cm lang
2. **1–3** einen Punkt im Abstand von 23,5 cm auftragen
3. **1–4** einen Punkt im Abstand von 42 cm auftragen
4. **1–5** einen Punkt im Abstand von 62 cm auftragen
5. **2–6** eine waagrechte Linie im rechten Winkel 83 cm lang
6. **5–7** eine waagrechte Linie im rechten Winkel 64 cm lang
7. **4–8** eine waagrechte Linie im rechten Winkel 52 cm lang
8. **3–9** eine waagrechte Linie im rechten Winkel 42 cm lang
9. **1–10** eine waagrechte Linie im rechten Winkel 8 cm lang
10. **10–11** eine senkrechte Linie im rechten Winkel 2 cm lang
11. **11–12** eine waagrechte Linie im rechten Winkel 19 cm lang
12. **6–12** verbinden
13. **12–13** eine Linie im 45° Winkel 2 cm lang
14. Halsausschnitt gerundet einzeichnen
15. Schulterende gerundet einzeichnen
16. **6–16** Punkt im Abstand von 25,5 cm auftragen
17. **2–16** gerundet verbinden

**Besatz:**

18. **11–14** einen Punkt im Abstand von 5 cm auftragen
19. **1–14** einen Punkt im Abstand von 5 cm auftragen
20. **14–15** gerundet verbinden, parallel zu **1–11**

# Schnittanleitung

## Cape, Größe 60 (Erwachsene)

### Arbeitsschritte für den Vorderteil:

1. **1 – 2** eine senkrechte Linie 127 cm lang
2. **1 – 3** einen Punkt im Abstand von 10,5 cm auftragen
3. **1 – 4** einen Punkt im Abstand von 40 cm auftragen
4. **1–5** einen Punkt im Abstand von 54,5 cm auftragen
5. **1–6** einen Punkt im Abstand von 77,5 cm auftragen
6. **2–7** eine waagrechte Linie im rechten Winkel 115,5 cm lang
7. **6–8** eine waagrechte Linie im rechten Winkel 89 cm lang
8. **5–9** eine waagrechte Linie im rechten Winkel 76 cm lang
9. **4–10** eine waagrechte Linie im rechten Winkel 68 cm lang
10. **3–11** eine waagrechte Linie im rechten Winkel 10 cm lang
11. **1–12** eine waagrechte Linie im rechten Winkel 10 cm lang
12. **12–11** verbinden
13. **12–13** Punkt im Abstand von 1 cm auftragen
14. **1–14** Punkt im Abstand von 9,5 cm auftragen
15. **3–14** Halsausschnitt gerundet einzeichnen
16. **14–15** eine Linie durch P13 35,5 cm lang
17. **15–7** verbinden
18. **15–16** eine Linie im 45° Winkel 3 cm lang
19. Schulterende gerundet einzeichnen
20. **7–17** einen Punkt im Abstand von 30,5 cm auftragen
21. **2–17** gerundet verbinden

### Besatz:

22. **14–18** einen Punkt im Abstand von 5 cm auftragen
23. **3–19** einen Punkt im Abstand von 5 cm auftragen
24. **18–19** gerundet verbinden, parallel zu **15–3**



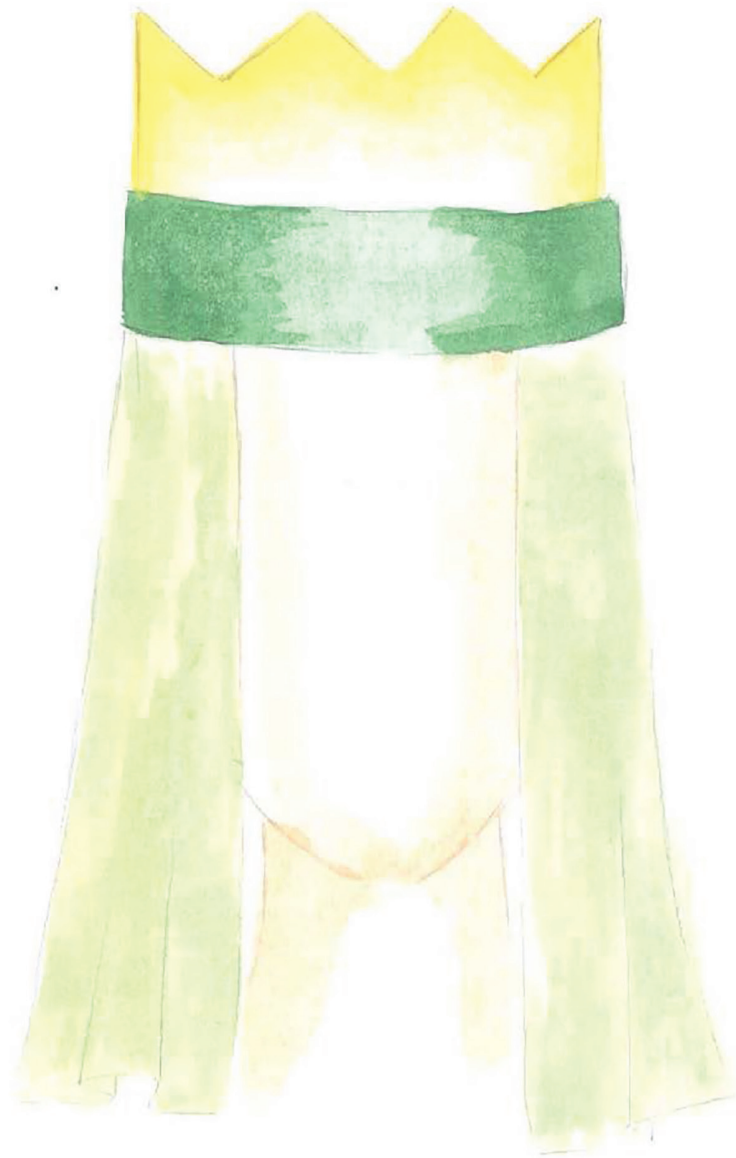
**Arbeitsschritte für den Rückenteil:**

1. **1-2** eine senkrechte Linie 116 cm lang
2. **1-3** einen Punkt im Abstand von 29 cm auftragen
3. **1-4** einen Punkt im Abstand von 43,5 cm auftragen
4. **1-5** einen Punkt im Abstand von 66,5 cm auftragen
5. **2-6** eine waagrechte Linie im rechten Winkel 110,5 cm lang
6. **5-7** eine waagrechte Linie im rechten Winkel 82 cm lang
7. **4-8** eine waagrechte Linie im rechten Winkel 69 cm lang
8. **3-9** eine waagrechte Linie im rechten Winkel 60,5 cm lang
9. **1-10** eine waagrechte Linie im rechten Winkel 10 cm lang
10. **10-11** eine senkrechte Linie im rechten Winkel 2 cm lang
11. **11-12** eine waagrechte Linie im rechten Winkel 32,5 cm lang
12. **6-12** verbinden
13. **12-13** eine Linie im 45° Winkel 3 cm lang
14. Halsausschnitt gerundet einzeichnen
15. Schulterende gerundet einzeichnen
16. **6-16** Punkt im Abstand von 29 cm auftragen
17. **2-16** gerundet verbinden

**Besatz:**

18. **11-14** einen Punkt im Abstand von 5 cm auftragen
19. **1-14** einen Punkt im Abstand von 5 cm auftragen
20. **14-15** gerundet verbinden, parallel zu **1-11**

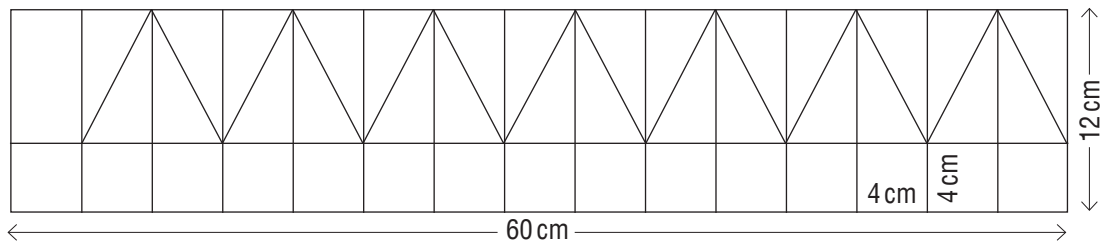
# Kopfbedeckung



# Schnittanleitung

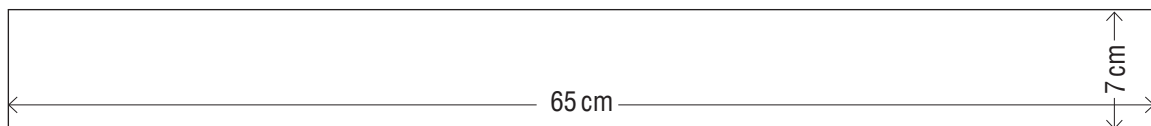
## Kopfbedeckung

**Krone: Maßstab = 1:4**



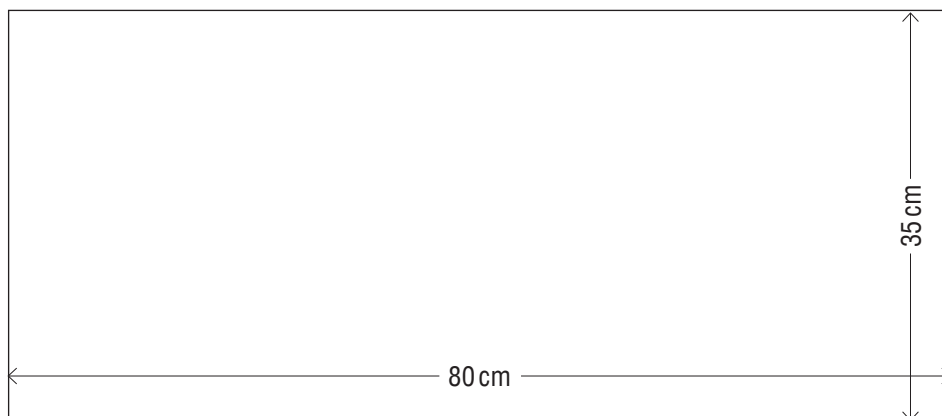
**Innenfutter Stirnkranz/Überzug Stirnkranz: Maßstab = 1:4**

Das Innenfutter des Stirnkranzes wird einmal aus Schaumstoff oder dickerem Vlies zugeschnitten. Der Überzug wird im Bug aus dem Oberstoff zugeschnitten. Die Enden des Innenfutters werden mit einem Gummiband verbunden danach wird es mit dem Oberstoff überzogen.



**Tuch: Maßstab = 1:8**

Die Schnittkante kann zweimal zu jeweils einem Zentimeter eingebügelt und gesteppt werden.



*Liebe Schneider und Schneiderinnen!*

*Wir hoffen, dass unsere Mappe Ihnen eine nützliche Hilfe und eine Inspiration für neue Sternsingergewänder ist. Alle Schnitte sind im Rahmen unserer Diplomarbeit an der Modeschule Hallein entstanden, daher möchten wir uns sehr herzlich bei unserer Betreuerin Frau Dipl.-Ing. Ingunde Schinwald und unserem Kooperationspartner der Diözese Linz insbesondere bei Herrn Luggi Frauenberger bedanken.*

*Bei offenen Fragen wendet Sie sich bitte an die Dreikönigsaktion. In diesem Sinne ein frohes Schaffen und viele schöne Momente mit Ihren neuen Gewändern!*

Alexandra Wengler, Elena Mosser und  
Annalena Lechner  
Absolventinnen der Modeschule Hallein



**Impressum:**

Dreikönigsaktion Hilfswerk der Katholischen Jungschar  
Wilhelminenstraße 91/1lf, 1160 Wien  
Erstellt von Annalena Lechner, Elena Mosser und  
Alexandra Wengler



**Dreikönigsaktion**  
Hilfswerk der Katholischen Jungschar